

INFÓRMESE:

EL MERCURIO ES TÓXICO

LAS PLANTAS DE CARBÓN EMITEN MERCURIO

Las plantas energéticas de combustión de carbón son una de las mayores fuentes de contaminación en nuestro país. Emiten miles de libras de mercurio tóxico cada año, además de arsénico, plomo y gases ácidos. Además estas plantas son las mayores fuentes de contaminación de cambio climático, contribuyen a muertes por problemas cardiacos, extienden enfermedades infecciosas y causan centenares de miles de ataques de asma.

Estas plantas de carbón emiten cada año unas 48 toneladas de mercurio, lo cual significa que son la mayor fuente de emisiones de mercurio no reguladas federalmente en el país.¹

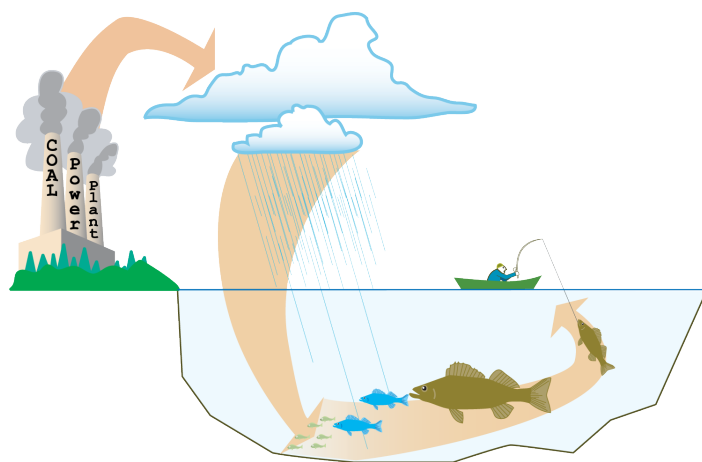
Un informe reciente de Environment America que analizó datos del Inventario de Emisión de Toxinas de la Agencia de Protección Medioambiental (EPA) develó que las plantas energéticas de carbón emitieron más de 130,000 libras de mercurio sólo en el año 2009.²

El mercurio que es emitido a la atmósfera se precipita a ríos, arroyos y lagos por medio de la lluvia. Una vez en el agua, se convierte en su versión más tóxica, el metilmercurio, por medio de organismos acuáticos que absorben los peces. El mercurio envenena los tejidos de los peces y los animales que consumen el pescado, causando reducción en la fertilidad, fallo reproductor completo y hasta la muerte.

LA CONTAMINACIÓN DE MERCURIO NOS ENFERMA

El mercurio llega a los seres humanos por medio del pescado contaminado. Una vez ingerido, el mercurio actúa como una potente neurotoxina y puede causar daños cerebrales y en el sistema nervioso.

Las mujeres embarazadas y los niños son los más vulnerables



a la exposición de mercurio, especialmente si consumen grandes cantidades de pescado y marisco. La exposición al mercurio en el útero puede contribuir a graves defectos de nacimiento, incluyendo desórdenes neurológicos y de desarrollo, discapacidades de aprendizaje, retraso en la habilidad de caminar o hablar y parálisis cerebral.³

Al menos una de cada 12, e incluso una de cada seis, mujeres en Estados Unidos tiene suficiente mercurio en su organismo para poner a su bebé en peligro.⁴ Esto significa que cada año más de 300,000 bebés nacen en peligro de sufrir envenenamiento de mercurio.⁵

En altas dosis, el mercurio también puede dañar la salud de adultos, causando temblores, convulsiones, incapacidad de caminar, e incluso la muerte.

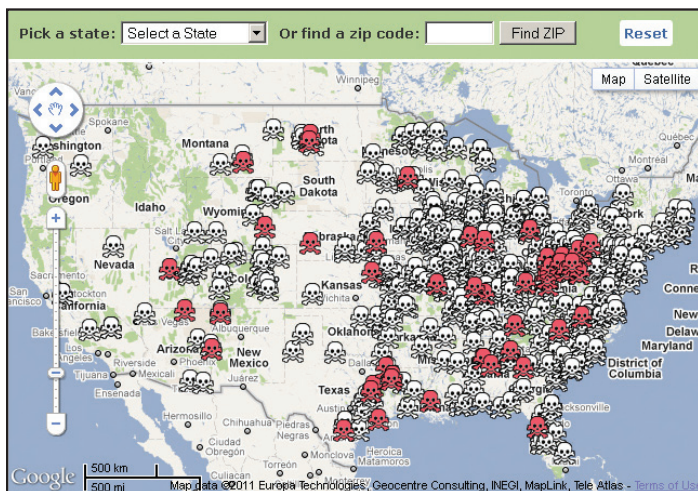
3 Committee on the Toxicological Effects of Methylmercury, Board on Environmental Studies and Toxicology, National Research Council. Toxicological Effects of Methylmercury. (National Academy Press, 2000)

4 U.S. Environmental Protection Agency, Centers for Disease Control and Prevention, <http://www.epa.gov/mercury/exposure.htm>

5 Blood Organic Mercury and Dietary Mercury Intake: National Health and Nutrition Examination Survey, Environmental Health Perspectives, Kathryn R. Mahaffey, Robert P. Clickner, Catherine C. Bodurow, April 2004, <http://ehp03.niehs.nih.gov/article/Article.action?articleURI=info:doi/10.1289/ehp.6587-aff1>

1 U.S. Environmental Protection Agency, Mercury Study Report to Congress, Volume II: An Inventory of Anthropogenic Mercury Emissions in the United States. EPA-452/R-97-003. (December 1997).

2 "Dirty Energy's Assault on our Health," environment America, January 26, 2011, <http://environmentamerica.org/reports/toxics-free-communities/stop-toxic-pollution/dirty-energy-s-assault-on-our-health-mercury>



Mapa de Contaminación de Mercurio Tóxico

Estado Actual

491 plantas de combustión de carbón emiten
78,367 libras de mercurio tóxico al año
(Menos de una cucharadita de mercurio puede contaminar un lago entero.)

Datos de Plantas

Haga clic en el mapa para ver más información

Legenda/Filtro

- Peores Contaminadores
- Contaminadores de Mercurio

Este mapa y más detalles los podrá encontrar en:
www.sierraclub.org/mercury

LA CONTAMINACIÓN DE MERCURIO CONTAMINA EL AGUA

Varios estudios sugieren que menos de una cucharadita de mercurio (como un gramo) es suficiente para contaminar un lago de 20 acres.⁶

Hoy, nuestras vías acuáticas están tan contaminadas que casi todos los peces contienen restos de mercurio. Sin embargo, los peces que están en la cúspide de la cadena alimenticia, como el pez espada, el tiburón, la caballa rey y el lofolátilo (*tilefish*), significan el mayor peligro para nuestra salud porque más mercurio se acumula en sus tejidos.

Los gobiernos federal, estatales y locales de todo el país periódicamente identifican vías acuáticas que están contaminadas con peligrosos niveles de mercurio emitiendo advertencias de pesca, las cuales animan al público a limitar el consumo de pescado de esas fuentes y clausurando el acceso a esas vías acuáticas.

En 2008, casi todos los estados, un territorio y tres tribus indígenas emitieron advertencias de mercurio. El 80% de todas las advertencias en efecto en 2008 fue emitido debido al mercurio. En 2008, había 16.8 millones de acres de lagos y 1.3 millones de millas de ríos bajo advertencias de mercurio. Esto representó un aumento del 19% en los acres de lagos y del 42% en las millas de ríos. El incremento se debió en gran parte a las nuevas advertencias en Idaho, Oregon y Wyoming.⁷

Nacionalmente, la EPA recomienda que las personas preocupadas por el mercurio limiten su consumo semanal de pescado a no más de 12 onzas de pescado con bajos niveles de mercurio, como el camarón, el salmón y el barbo. La EPA recomienda que las mujeres y los niños se abstengan de comer tiburón, pez espada, caballa rey y el lofolátilo porque contienen

altos niveles de mercurio.

En caso de pescado capturado con caña en aguas de niveles de mercurio desconocidos, la EPA recomienda que no se consuman más de 6 onzas por semana.⁸

HACEN FALTA EFECTIVAS PROTECCIONES DE LA EPA

Alimentar de energía nuestros hogares no debería envenenar a nuestras familias y contaminar el agua.

Hay una cura para esta crisis de salud pública. La EPA puede ayudar a limpiar el aire y el agua y proteger la salud de nuestros hijos aplicando protecciones contra el mortal mercurio y otros tipos de contaminación del aire.

En virtud de la Ley de Aire Limpio, la EPA puede implementar salvaguardas que limiten la exposición del público a contaminantes extremadamente dañinos llamados toxinas atmosféricas. Estas incluyen el mercurio, arsénico, plomo, dioxinas y gases ácidos. Incluso en pequeñas cantidades estas toxinas están relacionadas con el cáncer, mutaciones, daños neurológicos y otros graves problemas médicos.

En 2011, la EPA propuso una actualización del estándar de calidad del aire llamado “Power Plant MACT” (máxima tecnología de control disponible para las plantas energéticas)

Esta iniciativa de la EPA salvará vidas, y evitará enfermedades y hospitalizaciones, al tiempo que creará nuevos empleos para instalar equipo de control de contaminantes del aire.

Es imposible poner precio a la vida de nuestros hijos. Hace falta que la EPA aplique efectivas salvaguardas contra las toxinas atmosféricas para proteger a nuestros hijos contra el envenenamiento de mercurio.

<http://www.sierraclub.org/ecocentro>

6 Swain, E.B., et. al., 1992, “Increasing Rates of Atmospheric Mercury Deposition in Midcontinental North America”, Science, 257: 784-787

7 U.S. EPA, National Listing of Fish Advisories: Technical Factsheet. US EPA, Office of Water. EPA-823-F-09-007. (September 2009). Available at: <http://water.epa.gov/scitech/swguidance/fishshellfish/fishadvisories/tech2008.cfm>

8 U.S. FDA and U.S. EPA brochure, What You Need to Know about Mercury in Fish and Shellfish: Advice for Women Who Might Become Pregnant, Women Who are Pregnant, Nursing Mothers, Young Children
<http://www.epa.gov/waterscience/fish/files/MethylmercuryBrochure.pdf>